

心やさしい看護師をめざして

KOBE NURSING SCHOOL

学校案内

あなたらしく光輝く!

それは、
だれかのためになる

公益社団法人 神戸市民間病院協会
神戸看護専門学校

感じ、考え、行動できる 心優しい看護師をめざして

変化と進歩が著しい社会です。

今、感じ、考え、行動できる看護師が求められています。

そして、今も昔も変わらず本当に求められているのは、
人間としての心のやさしさです。

優しい心を忘れずに看護師をめざして、ともに学んでいきましょう。

兵庫県下の民間病院との連携による 地域医療に貢献できる看護師の育成

本校の設置主体は、公益社団法人 神戸市民間病院協会です。民間病院は、病気や怪我をされた方々が最初に訪れる地域の中の身近な病院であり、全病院の約8割を占めています。本校は、神戸市内にある民間病院協会会員病院との連携のもと地域医療を担う看護実践者の育成を目的に看護基礎教育を行っています。

医療の進歩・発展に伴い、少子高齢社会の中、医療の場が在宅へと変化している状況において命と健康を守る医療への国民の期待は大きく、医療における看護師の役割は増大しています。また、多様な場において多職種と連携して適切な保健・医療・福祉の提供が期待され、対象の多様性・複雑性に対応した看護を創造する能力が看護師に求められています。

激動する社会の中、本校では時代のニーズに即し専門職として責任を自覚し専門的知識と技術を身につけるとともに専門職に必要な倫理観を持ち柔軟に対応できる看護師の育成を目指しています。そして看護師に必要な力を「自らの意志で主体的に学び続ける力」と考え、ポートフォリオを活用したプロジェクト学習による自らのVISION・GOALに向かう学習方法、積極的なICT教育の活用、ピアサポート体制による共有学習等で主体的な学びにつながるよう学習支援を行っています。

皆さんが3年間学習継続できるよう教育環境を整備・提供するとともに、卒業後のキャリアアップへの支援も行っています。本校とともに学び、経験豊かに、自分の目指す看護師へと成長できるよう歩んでいきましょう。



学校長 大西 安代

あ 挨拶に始まる礼節マナー
じ 自分の力を信じる
さ 最後まで諦めない
い 今できることから始める
の 心

教育理念

本校は、兵庫県下の民間病院の医療を担う看護者の育成を目的とし、人間の尊厳を尊重できる倫理観や医療安全に対する意識を高く持ち、自ら感じ考え行動できる専門職業人の育成を目指す。

看護は、あらゆる健康状態の人々を対象とし、生涯を通してその最期までその人らしい生活を送れるように支援することである。

また、学生の多様性を理解し、一人ひとりかけがえのない存在としてとらえ、可能性を引き出し、その学生の持つ能力を最大限に発揮できるように支援する。

アドミッションポリシー

【入学者受け入れの方針】

本校では次のような人を求めています。

1. 看護学を学ぶために必要な基礎学力・社会人基礎力を備えている人
2. 自らの意志で多様な情報を獲得し柔軟に思考し自ら行動できる人
3. 多様な人々を尊重し人に対し関心をむけられる人
4. 自分も他者も大切にできる人
5. 多様な価値観を受け止めようと努力する人
6. 様々な分野に興味を持ち学び続けようとする人

医療専門課程 看護学科 (3年課程)

修業年限 3年間

入学定員 70名

入学資格 1.高等学校若しくは中等教育学校を卒業した者
(または卒業見込みの者)
2.高等学校卒業と同等以上の学力があると認められた者
◎推薦入試制度有り ◎社会人入試制度有り

登校日 月～金(週5日)

修業時間 週30時間

卒業後の資格 1.専門士(医療専門士)の称号が付与される
2.看護師国家試験の受験資格が得られる
3.保健師・助産師学校の入学資格が得られる
4.大学編入の受験資格が得られる

カリキュラム

| 科目区分 | 基礎分野 | 専門基礎分野 | 専門分野 | 専門分野(臨地実習) | |
|------|---|---|---|--|------------------------------------|
| 1年生 | 倫理学 情報科学Ⅰ 情報科学Ⅱ 論理学 心理学 人間関係論 健康環境論 生活文化学 家族社会学 コミュニケーション論 | 形態機能学Ⅰ 形態機能学Ⅱ 形態機能学Ⅲ 形態機能学Ⅳ 臨床栄養学 臨床病理・病態学 臨床微生物学 疾病論Ⅰ 疾病論Ⅱ 疾病論Ⅲ 疾病論Ⅳ 疾病論Ⅴ 疾病論Ⅵ 臨床薬理学 臨床判断 健康支援方法論 リハビリテーション論 | 看護実践の基礎Ⅰ 看護実践の基礎Ⅱ 看護実践の基礎Ⅲ 基礎看護技術論Ⅰ 基礎看護技術論Ⅱ 基礎看護技術論Ⅲ 基礎看護技術論Ⅳ 基礎看護技術論Ⅴ | 共育活動Ⅰ 地域・在宅看護実践の基礎Ⅰ 成人看護実践の基礎 高齢者看護実践の基礎 高齢者健康支援論Ⅰ | 看護を考える実習 基礎看護学実習Ⅰ 基礎看護学実習Ⅱ |
| 2年生 | 看護医療英語 | 疾病論Ⅶ 災害医療論 社会福祉学 | 基礎看護技術論Ⅵ 共育活動Ⅱ 看護研究Ⅰ 地域・在宅看護実践の基礎Ⅱ 地域・在宅健康支援論Ⅰ 地域・在宅健康支援論Ⅱ 地域・在宅看護技術論Ⅰ 地域・在宅看護技術論Ⅱ 成人健康支援論Ⅰ 成人健康支援論Ⅱ 成人健康支援論Ⅲ 成人健康支援論Ⅳ 成人看護技術論 高齢者健康支援論Ⅱ 高齢者看護技術論 | 子ども看護実践の基礎 子ども健康支援論Ⅰ 子ども健康支援論Ⅱ 子ども看護技術論 母性看護実践の基礎 母性健康支援論Ⅰ 母性健康支援論Ⅱ 母性看護技術論 精神看護実践の基礎 精神健康支援論Ⅰ 精神健康支援論Ⅱ 精神看護技術論 チームケア論Ⅰ リスクマネジメント | 成人・老年看護学実習Ⅰ 老年看護学実習 母子看護学実習Ⅱ |
| 3年生 | 医療と経済 看護英語文献購読 健康とスポーツ科学 | 看護と法律 | 共育活動Ⅲ 看護研究Ⅱ チームケア論Ⅱ 災害・国際看護学 臨床看護判断 | 地域・在宅看護論実習 成人・老年看護学実習Ⅱ 成人・老年看護学実習Ⅲ 母子看護学実習Ⅰ 精神看護学実習 看護の統合と実践実習 | |

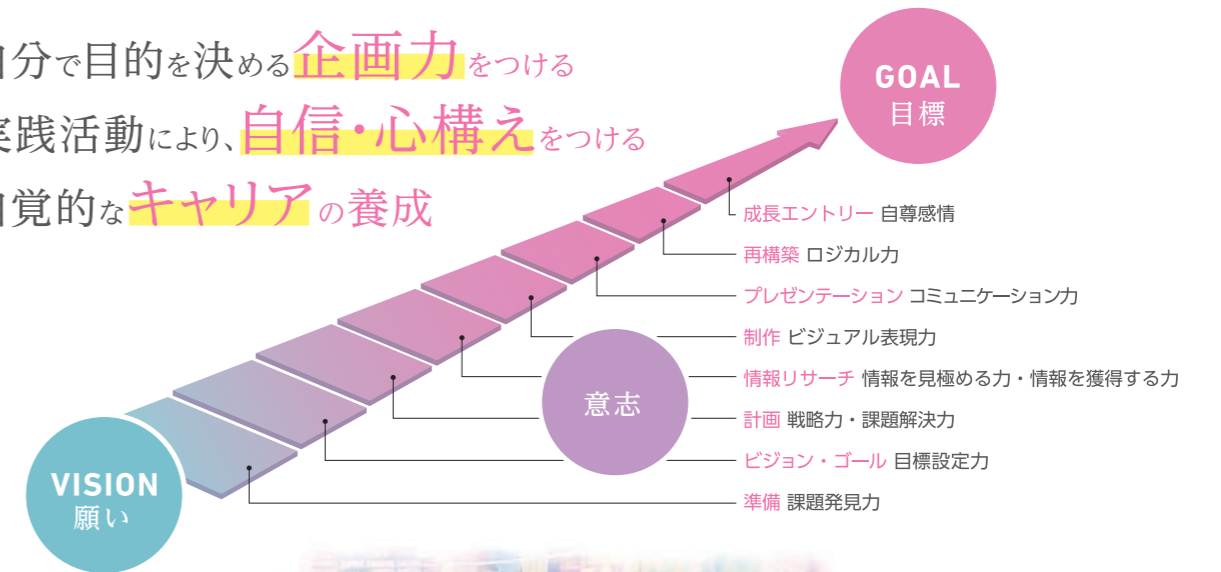
未来教育プロジェクト学習

本校では「感じ、考え、行動できる心優しい看護師」を目指して、未来教育プロジェクト学習としてポートフォリオを活用した授業・実習を実施しています。

自分で目的を決める**企画力**をつける

実践活動により、**自信・心構え**をつける

自覚的な**キャリア**の養成



ポートフォリオを活用したプロジェクト学習

ポートフォリオとは、未来をひらく目的のために実績歴、活動歴、目標到達への軌跡などを一元化したファイル。

バラバラの情報を一元化するとそこに価値が生じる。学習や仕事のプロセス全体が時系列で俯瞰して見えるため、数値化できないその人の評価が可能となる。



「ナイチンゲールプロジェクト学習」

「ナイチンゲールプロジェクト学習」は看護の初学者である1年生を対象に「看護実践の基礎I-1(15時間/1単位)」の科目の中で、4月から実施しています。「大切な人の健康を守るための提案集を作成する」というプロジェクトで、学生自身の大切な人の健康に関する課題発見、課題解決方法の具体策について自ら学習しプレゼンテーションを行っています。このプロジェクト学習を通し他者へも役立つ価値ある知を共有するとともに、そのプロセスで課題発見力や目標設定力、情報を獲得する力などが身につきます。最後、自己評価・他者評価を行い、自己の成長を可視化・確認していきます。





シミュレーターを活用した授業

看護シミュレーション機器を使用し、実際の医療現場に近い環境で学ぶ授業です。
基礎技術の習得だけでなく「状況判断力」「コミュニケーション力」を高めることができます。

成人看護学



全身観察用のシミュレーター (フィジコ) 注射のシミュレーター

手術後の患者の観察方法とその看護について学びます。

基礎看護学



シミュレーターを腕に装着し、採血の練習です。

老年看護学



疑似体験をして高齢者の特徴について学びます。

母性看護学

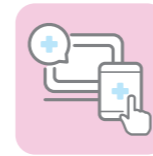


母子の支援について学び、安全な新生児の沐浴技術を習得します。

小児看護学



健康障害をもつ子どもの観察とその看護について学びます。



ICTを活用した効果的な学び

タブレット端末や電子教材を使って、効率的・効果的に学習を進めていきます。
主体的に参加できる授業環境を整え、実践力の向上をめざしています。



電子教科書を使って自分なりの電子ノートを作成しながら学習をしています。



グループワーク・プレゼンテーション

グループワーク

共有活動



共有活動では1~3年生の縦割りのグループ(ピアサポートグループ)で授業をしており、意見交換や闘病記のビブリオバトル等を行っています。



プレゼンテーション



多職種連携について学び、グループでまとめた内容をみんなで共有しながら学びを深めています。

実習終了後の学びをグループでまとめ共有します。

実践力につながる実習

ポートフォリオを活用した実習を行い、患者さんに関心を向け、自ら学び、成長していけるように実習を進めていきます。



授業で技術を磨きます

主な実習施設

- 神戸労災病院
- 川崎病院
- 神鋼記念病院
- 神戸掖済会病院
- 市立芦屋病院
- 三菱神戸病院
- 吉田病院
- 野瀬病院
- 西記念ポートアイランドリハビリテーション病院
- ありまこうげんホスピタル
- 湊川病院
- 神戸白鷺病院
- 明石こころのホスピタル
- 済生会兵庫県病院
- マムクリニック
- 母と子の上田病院
- 訪問看護ステーション
- 介護老人保健施設
- 保育園・病児保育・幼稚園
- 居宅介護支援事業所
- 児童センター

看護実践力の向上を目指して
様々な施設で多くのことを
学ぼう!



臨地実習の1日

Schedule



実習前に学内で準備

9:00 実習開始

9:10 行動計画の発表

指導者と調整



9:40 患者さんの状態観察・ケア



患者情報を収集中

11:00 ケア後のふり返り

12:00 食事援助・休憩

学校で学んだ技術を活用して安全に!!



13:00 患者さんの状態観察・ケア

14:00 患者さんの報告・指導者からのアドバイス



15:00 リフレクション・カンファレンス



今日の経験が
確かな自信に

16:00 実習終了

年間スケジュール

みんな一緒に
頑張ろう!



4 新入生歓迎会
ピアサポートグループで新入生を歓迎

初挑戦!
完成が
楽しみ!



4 学外研修
学生同士の親睦を深め、「人間性」や「感性」を養う



楽しい体験会も
ありますよ



8 オープンキャンパス
学生との座談会や様々な看護体験を実施



| | 4 APR. | 5 MAY | 6 JUN. | 7 JUL. | 8 AUG. | 9 SEP. | 10 OCT. | 11 NOV. | 12 DEC. | 1 JAN. | 2 FEB. | 3 MAR. |
|-----|---|------------------------------------|--------|----------------------------|----------------------------|--|---------|-----------|-------------------|--------------|---------|--|
| 1年生 | 入学式 オリエンテーション 講演会 健康診断 防火訓練 新入生歓迎会 学外研修 | 創立記念日 臨地実習 芸術鑑賞 キャリアガイダンス | | キャリアガイダンス あじさい祭 | 夏季休暇 オープンキャンパス | あじさい式(宣誓式) 防災訓練 キャリアガイダンス ビブリオバトル | 臨地実習 | | 解剖見学 交流会 | 冬季休暇 | | 春季休暇 キャリアガイダンス 臨地実習 卒業生を送る会 |
| 2年生 | 国家試験対策 健康診断 防火訓練 新入生歓迎会 学外研修 | 創立記念日 キャリアガイダンス | | キャリアガイダンス あじさい祭 | 夏季休暇 オープンキャンパス 多職種連携 | 臨地実習 防災訓練 キャリアガイダンス ビブリオバトル | | キャリアガイダンス | 交流会 | 冬季休暇 臨地実習 | 臨地実習 | 春季休暇 講演会 卒業生を送る会 キャリアガイダンス |
| 3年生 | 国家試験対策 健康診断 防火訓練 新入生歓迎会 学外研修 | 創立記念日 臨地実習 キャリアガイダンス | 臨地実習 | 臨地実習 キャリアガイダンス あじさい祭 | 夏季休暇 オープンキャンパス | 防災訓練 キャリアガイダンス ビブリオバトル | 臨地実習 | 臨地実習 | 交流会 ケーススタディー発表 | 冬季休暇 | 看護師国家試験 | 講演会 キャリアガイダンス 卒業証書授与式 卒業生を送る会 |



4 合格祈願
北野天満宮にて真剣にお祈り

みんな合格
できますように…
= ファイト!



7 あじさい祭
地域貢献と交流を目的とした学園祭

学生が企画する
楽しいイベントが
いっぱい!



9 あじさい式
1年生が将来の目標とする看護師像や3年間のビジョン・ゴールを
ナイチンゲールの灯を前に全員の前で宣誓



3 卒業証書授与式
“卒業証書を胸に”…3年間の学び、たくさんの思い出を
胸に一人ひとりの未来へ

新しい
一歩から

学びやすい環境で
仲間と一緒に成長中!

FACILITIES

施設紹介

願いを叶えるために学び続ける
あなたの学びと
心の安らぎの場と空間



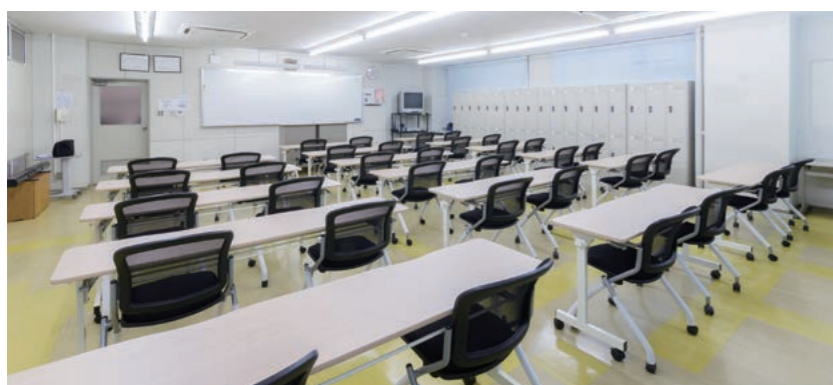
実習室 6F

12ベッドをそろえ、看護の専門技術を身につけます。
実習室は常に開放し、シミュレーション教材を使つての技術練習をしています。



在宅看護実習室 4F

福祉機器を揃え、実際の在宅療養者家庭環境を想定した設備の中で、
訪問看護の実践が学習できます。訪問看護のマナーを学びます。



教室 2・3・7F

各教室にプロジェクター・スクリーン等を設置しており
学習環境を整えています。



情報科学室 4F

インターネットにより各種教材も検索でき、初心者でも
簡単に操作できるようシステム設計されています。



図書室 5F

学生図書委員により図書室の広報誌を発行、学生の希望に添った蔵
書を目指しています。
司書が常駐しており「文献検索講義」を行っています。



講堂 8F

講演会、レクリエーションの授業等で使用しています。
スポーツ等多目的に活用しています。



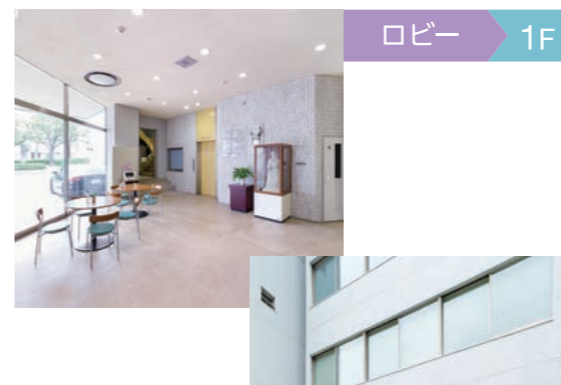
学生相談室・キャリア支援室 4F

学生と常に連絡がとれる体制を取っており、学生の学
校生活の支援をしています。各学年に応じたキャリア
教育を行い専門職としての理解を促しています。



ブラウジングルーム 7F

学生のいこいの場で、眼下にポートタワー、
神戸港、メリケンパークが一望できます。



ロビー 1F

1F 正面玄関

沿革

医療とともに進化してきた看護教育システム

公益社団法人 神戸市民間病院協会神戸看護専門学校の
歴史は古く、これまでに多数の卒業生を県内の医療
機関に送り出している兵庫県下有数の看護師育成施設
です。

平成15年4月より看護専門課程（3年課程）を開設。

HISTORY

- 1960 ● 昭和35年4月
准看護婦学校設立
- 1977 ● 昭和52年4月
看護専門課程（2年課程定時制）開設
- 1994 ● 平成6年3月
看護高等課程閉科
平成6年4月
看護専門課程（2年課程全日制）開設
- 2003 ● 平成15年4月
看護専門課程（3年課程）開設
- 2010 ● 平成22年3月
看護専門課程（2年課程定時制）閉科
- 2011 ● 平成23年3月
看護専門課程（2年課程全日制）閉科
平成23年4月
看護専門課程（3年課程）のみの
学校としてスタート
- 2013 ● 平成25年4月
「公益社団法人 神戸市民間病院協会
神戸看護専門学校」に名称変更
- 2026 ● 令和8年4月
「医療専門課程 看護学科（3年課程）」
に課程名変更

在校生 Interview

同じ目標を持つ
仲間と
励まし合いながら
成長しています!



VOICE 1 *H. R.* 1年生

私は「自ら感じ考え行動できる心優しい看護師をめざして」という学校の理念に共感し、入学を決めました。兵庫県内の多くの病院と連携しており、さまざまな医療現場で実習を経験できることは、自分の学びを深める貴重な機会になると感じています。

さまざまな年代の学生が在籍しており、これまで関わる機会の少なかった世代の方々や交流できることも本校の魅力の一つです。「共育活動」では学年を超えた意見交換ができ、自分にはない考え方や価値観に触れることができます。

将来は患者さん一人ひとりの思いや生活背景に寄り添い、その人らしい生活を支えられる看護師を目指しています。同じ目標を持つ仲間と励まし合いながら、これからも努力を重ねていきたいと思っています。

患者さんに
寄り添える
看護師を目指して
学んでいます!



VOICE 2 *M. W.* 2年生

私がこの学校への入学を志したのは、人々の生活や人生に寄り添い、支えられる看護師になりたいと考えたからです。

必要な知識と技術を身に付けるためには、実践的な学びが充実している環境が大切だと感じ、この学校を選びました。

ここでは、講義と実習を通して基礎と実践を結び付けながら学ぶことができ、幅広い年齢層の方々や関わり意見交換を行うことで、看護に必要な協調性や対人関係能力を養うことができます。

これからも主体的に日々の学習や実習に取り組み、思いやりを持って患者さんに寄り添える看護師を目指して努力していきたいです。

卒業生 Message

Message

現在は、救急外来・OP室・内視鏡と幅広い部署に勤務しています。様々な患者さんと日々関わりながら、理想の看護師になれるよう勉強に励んでいます。

学生生活では勉強や実習に追われ、毎日が大変だと思いましたが、そこで培った学びは、必ずこれから出会う患者さんを勇気づけ、励ますことの出来る大きな力になります。

皆さんには、同じ志を抱く仲間が沢山います。ともに理想の看護師像に向かって突き進んでください。心より応援しています。



VOICE 3 *K. S.* 2024年3月卒業
神戸徳洲会病院

【学生時代の思い出】
授業や実習など大変なことを日々こなしながらも楽しく過ごした3年間でした。

授業では、どんどんと増えていく知識や1つ1つできるようになった技術にうれしさや自信を持ち、実習では毎日緊張しながらも患者さんの事を考えて行った看護に対して患者さんから感謝を伝えられた時の達成感は今でも忘れられません。

患者さんからいただいた感謝のお手紙は今も大切に保管しています。

振り返れば、学生時代の学びや思い出は看護師になってからも活かされていると感じます。

Message

看護師として働き始め、忙しい毎日を送っていますが、学生時代に一人の患者さんを受け持たせていただき、その方を多角的に理解し、看護を考え実践した経験は、現在の看護実践の礎となっています。

私は社会人入学でしたが、思い切って新しい世界に飛び込み、再び学生として学んだ3年間はかけがえない貴重な時間となりました。進学を迷っている方もいらっしゃると思いますが、ぜひ一歩踏み出して挑戦してみてください。

入学後は大変なこともありますが、それ以上に多くの出会いややりがいがあります。

皆さんの学生生活が充実したものになりますよう願っています。



VOICE 4 *N. M.* 2025年3月卒業
川崎病院

【学生時代の思い出】
学年が上がるにつれ、臨地実習の機会が増えていきました。

その中で、座学で学んだ知識が看護の現場でどのように活かされているのかを実際に目の当たりにし、在学中もそうでしたが、卒業後はさらに自己研鑽し続けることの大切さを実感しています。

また、学外研修など学生ならではの行事も楽しみながら、メリハリのある時間を過ごしました。

現役生から社会人経験者まで、同じ目標を持つ幅広い年代の仲間と出会い、互いに切磋琢磨できた良い3年間でした。

就職支援

本校は、公益社団法人 神戸市民間病院協会の会員病院が設立した学校です。学校では、学生が自分に合った就職先を探すための支援を行っています。



神戸市民間病院協会HP

SUPPORT 01

就職説明会

毎年、本校の設置母体である公益社団法人 神戸市民間病院協会に加盟する会員病院の方々を招き、学生に会員病院協会を知ってもらう機会を設けています。病院を身近に感じることによって会員病院の奨学生となる学生も多く、学費も援助されることで安心して国家試験や臨地実習に臨むことができます。



SUPPORT 02

キャリア教育

看護師の仕事に関する内容や就職に関する相談、就職活動に役立つ情報提供を行うなどキャリア教育を随時行っています。

奨学金・給付制度

公益社団法人 神戸市民間病院協会の会員病院による奨学生制度と日本学生支援機構の奨学金の2つがあります。

SUPPORT 01

会員病院の奨学金

この奨学金は公益社団法人 神戸市民間病院協会に加盟する会員病院が本校の学生に貸与する奨学金制度です。

奨学生になると、原則毎月6万円を奨学金として受けることができます。卒業後はその病院へ就職し、病院の規定を満たして勤務することで奨学金が返還免除となる場合があり、学生にとっては大変便利な奨学金制度です。

SUPPORT 02

日本学生支援機構の奨学金

経済的理由により、修学に困難がある学生に対して日本学生支援機構が学費の貸与を行うもので、卒業後は必ず返還しなければなりません。加えて2020年度より始まった高等教育の修学支援新制度の対象校となっており、給付奨学金や授業料減免等が受けられます。どちらも申し込みには一定の基準が設けられており、入学後に説明会を実施し申し込みを受け付けます。

SUPPORT 03

教育訓練給付制度 (専門実践教育訓練)

本校の課程は、厚生労働大臣の指定を受けた「専門実践教育訓練講座」です。この制度により、一定の条件を満たす社会人の方が本校に入学し修了された場合、支払った学費の一部を教育給付金としてハローワークから受けることができます。

卒業支援

卒業生が卒業後も生き生きと就業ができるよう学校はさまざまな支援を行っています。

SUPPORT 01

卒業生カムバックDAY

卒業生の就業支援として、「卒業生カムバックDAY」を開催しています。「卒業生カムバックDAY」とは、卒業した年の5月に学校に戻り自分の状況を語る会のことです。就職後に同級生と会い、お互いが同じような経験をしている事を語り合うことで安心し、明日からまた頑張ろうという活力になっているようです。

また、3年生との交流を図り、職業意識を高めるための情報を提供してもらっています。

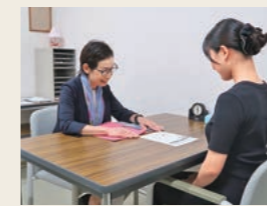


SUPPORT 02

キャリア支援

就職後も看護師としてキャリアアップできるよう、様々な研修会を計画しています。基礎看護技術のスキルアップに関連した内容や専門看護師による講義、また卒業生が将来にわたって看護研究に取り組んでいけるよう研修会も開催しています。

また、卒業生への支援の一環として、何らかの理由により転職を希望している人に対して、卒業後も学校は就職支援をしています。看護師として生涯働き続けることができるよう相談に応じ、再就職先を紹介し、継続的に就職できるような体制を整えています。



キャリア支援



新人看護師研修(注射、採血)

SUPPORT 03

就職先教育担当者会議

就職先が決定した後、就業支援として就職先病院の教育担当者を学校に招き、病院での新人教育体制や、学内での技術の到達度や実習での技術の習得状況などの情報交換を行い、卒業後の教育に活かしていただけるような協力体制をとっています。

同窓会活動

SUPPORT 01

同窓会

毎年5月に卒業生カムバックDAYと合わせ同窓会総会を開催しています。同窓会では新入生や卒業生へのお祝い、国家試験に向けてのエールや学校教材の寄贈など学校教育への支援を行っています。



「フィジコ」
フィジカルアセスメント
シミュレーターを
寄贈

学校周辺MAP

気軽に立ち寄れる素敵なカフェや
人気スポットがある
学生にうれしい街

学校周辺を
ご案内しま〜す!



1 メルメルカフェ

スパゲッティと
オムライスがおすすめ。
テイクアウトもOK!



2 マルシェ



カレーが美味しいと有名。
フルーティーな味の後に
ピリッとくるカレーです。



3 ケーキハウス フォンテーヌブロー



パティシエの工夫が感じ
られるケーキ。
とってもおいしいよ!



4 中国料理 双えん



神戸の中華を味わうなら
ここ。
日替わり定食がお得!



5 洋食 ますだ



神戸の洋食屋さん。
ランチセットはスープと
サラダとフルーツ付!

南京町

日本の三大中華街のひとつ。本格的な
中華料理店が並び、活気あふれる街。



©一般財団法人神戸観光局

神戸旧居留地

異国情緒あふれる街並みが広がり、
カフェ巡りも楽しめる人気エリア。



©一般財団法人神戸観光局



学びも街も
充実!

神戸の学舎で
一緒に
学びましょう!



メリケンパーク

神戸のランドマークであるポートタワーや
神戸海洋博物館などがあるベイエリア。



BE KOBE

神戸港を望む、まちの魅力を象徴する
人気フォトスポット。

©一般財団法人神戸観光局

ACCESS

神戸看護専門学校は、交通の便が良いので、遠方からも楽々通学が可能です。



■ 阪急電鉄をご利用の方

阪急電車「花隈」駅東口から徒歩 5 分

■ 神戸市営地下鉄をご利用の方

神戸市営地下鉄「県庁前」駅西 4 番出口から
徒歩 5 分

■ JR・阪神電車をご利用の方

JR「元町」駅西口、阪神電車「元町」駅西口から
徒歩 10 分



公益社団法人 神戸市民間病院協会
神戸看護専門学校

〒650-0013 神戸市中央区花隈町33番19号
TEL:078-351-0657 FAX:078-341-6025
<http://www.kobe-kango.ac.jp>

